



Dernière mise à jour: 18-02-2026

## LA BELGIQUE DANS LE MONDE ET AU SEIN DE L'UE

2023. Sources: Eurostat et FAO.

Au sein de l'UE-27, la Belgique est un petit producteur dans le secteur des produits de la pêche et de l'aquaculture.

(1.000 tonnes)	Monde	UE-27	Belgique	% monde	% UE-27
Captures	91.681	3.555	18,0	0,0196%	0,51%
Aquaculture	136.140	1.043	0,3	0,0002%	0,03%
<b>Total</b>	<b>227.821</b>	<b>4.598</b>	<b>18,3</b>	<b>0,0080%</b>	<b>0,40%</b>

## FLOTTE DE PÊCHE

Flotte: 2024. Source: fichier de la flotte de pêche de l'UE - Eurostat

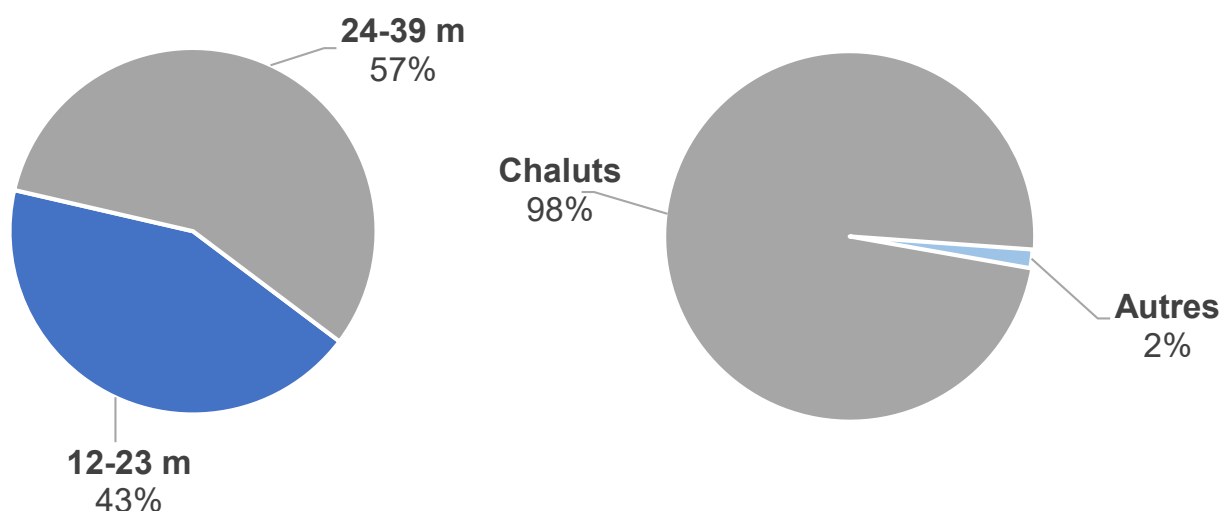
Données sur l'emploi: 2023. Source: JRC.

Navires (2024)	Capacité (2024)	Puissance (2024)	
Nombre: 61	TB: 13.957	KW: 45.374	
TOTAL ETP: 233 (2023, source: JRC)			
0-11 m	12-23 m	24-39 m	>40 m
Emplois (ETP): 0%	Emplois (ETP): 12%	Emplois (ETP): 88%	Emplois (ETP): 0%

TB: tonnage brut - KW: Kilowatt - ETP: équivalent temps plein

### Flotte de pêche de la Belgique selon la longueur et le type d'engin

(Pourcentage du nombre total de navires)





Dernière mise à jour: 18-02-2026

## DÉBARQUEMENTS

Source: EUMOFA, sur la base de données d'Eurostat.

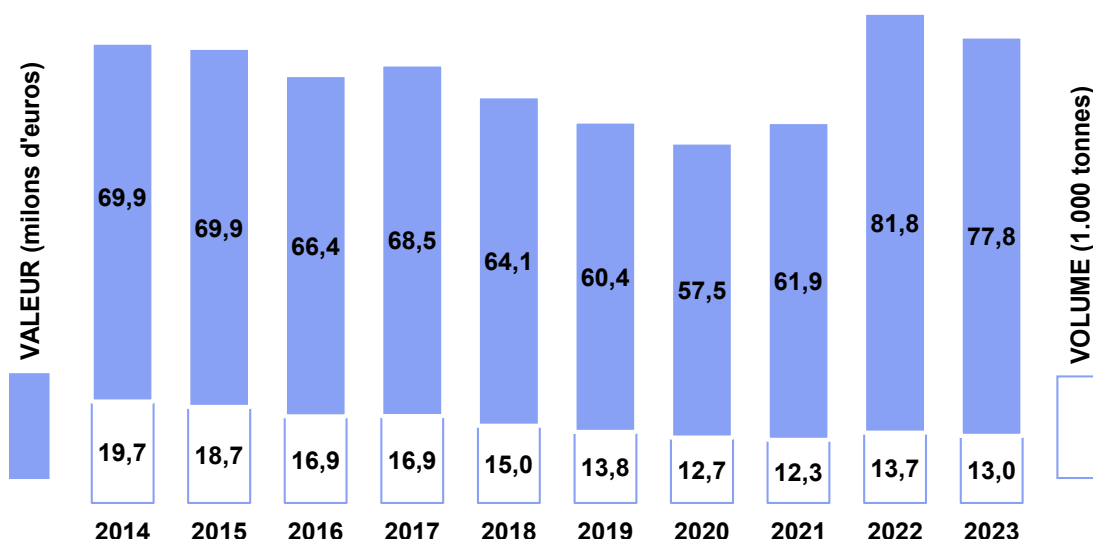
Les débarquements désignent le déchargement initial de tout produit de la pêche d'un navire dans un État membre donné de l'Union européenne. Ils comprennent des plantes et des espèces aquatiques qui ne sont pas destinées à la consommation humaine. Exprimés en poids net et en valeur, les débarquements pris en compte sont ceux effectués par des navires provenant d'États membres de l'UE, de l'Islande, de la Norvège et du Royaume-Uni.

En 2023, 98% des débarquements en Belgique ont été composés de produits frais entiers/vidés, le reste étant constitué essentiellement de produits cuits.

La quasi-totalité des débarquements est destinée à la consommation humaine. Le reste est utilisé à des fins industrielles.

7 ports de pêche sont répertoriés en Belgique (source: *EU Master Data Register*, 3 décembre 2025).

**Nombre total de débarquements.** Les valeurs sont exprimées en utilisant le déflateur du PIB (base=2020).



**Principales espèces commerciales débarquées et pourcentage du total**  
2023, en millions d'euros (valeur nominale) et pour 1.000 tonnes

Spèce	Valeur (millions d'euros)	Pourcentage (%)	VOLUME (1.000 tonnes)	Pourcentage (%)	Spèce
SOLE COMMUNE	37,9	48,8%	2,2	16,7%	SOLE COMMUNE
SEICHE	5,7	7,4%	1,8	14,0%	SEICHE
CALMAR	5,4	6,9%	1,2	9,0%	PLIE COMMUNE
BAUDROIE (=LOTTE)	4,7	6,1%	1,1	8,6%	RAIE
PLIE COMMUNE	3,6	4,6%	0,8	6,1%	GRONDIN
AUTRES	20,4	26,2%	5,9	45,7%	AUTRES



Dernière mise à jour: 18-02-2026

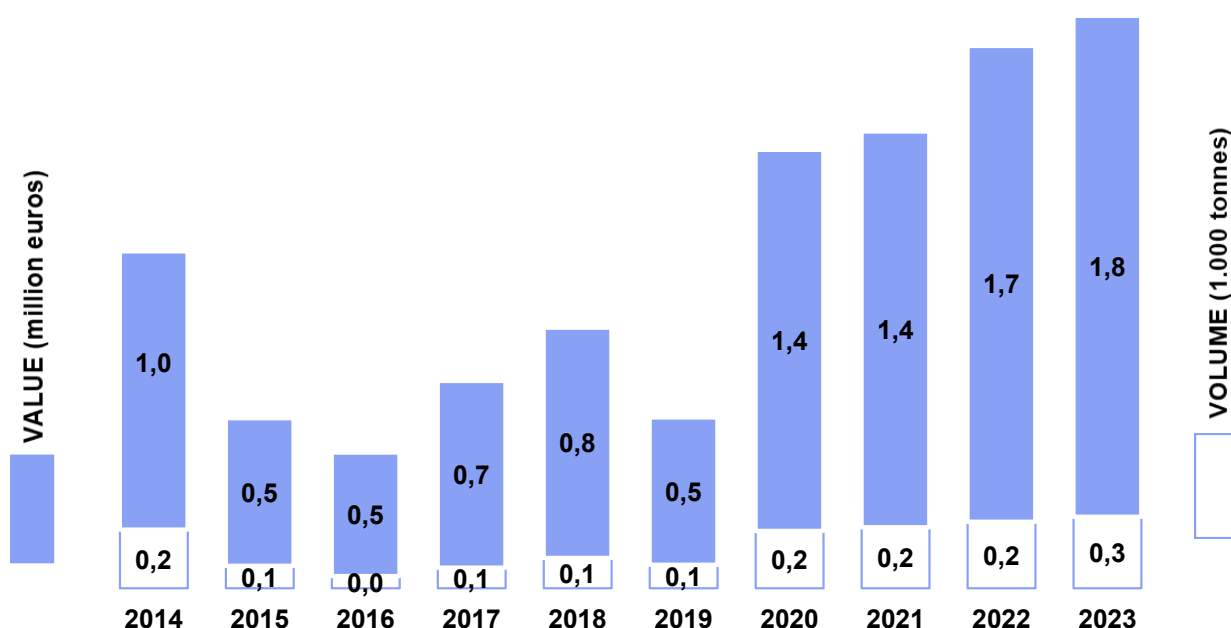
## AQUACULTURE

Source: EUMOFA, d'après des données d'Eurostat et de la FAO.

L'aquaculture consiste à élever des organismes aquatiques (d'eau douce ou salée) tels que des poissons, des mollusques, des crustacés et des plantes aquatiques. Les données sur l'aquaculture sont indiquées en équivalent poids vif et en valeur.

Seul l'élevage d'espèces d'eau douce, de truites essentiellement, est pratiqué en Belgique, de façon limitée.

**Production totale.** Les valeurs sont exprimées en utilisant le déflateur du PIB (base=2020).



## ORGANISATIONS DE PRODUCTEURS

Source: Commission européenne, [liste des organisations de producteurs agréés dans le secteur de la pêche et de l'aquaculture](#).

**Une organisation de producteurs (OP)** active dans le secteur de la pêche est officiellement agréée en Belgique. Son rôle consiste à contribuer à la réalisation des objectifs de la politique commune de la pêche (PCP) et de l'organisation commune des marchés (OCM) par le biais de la gestion collective des activités de ses membres.



Dernière mise à jour: 18-02-2026

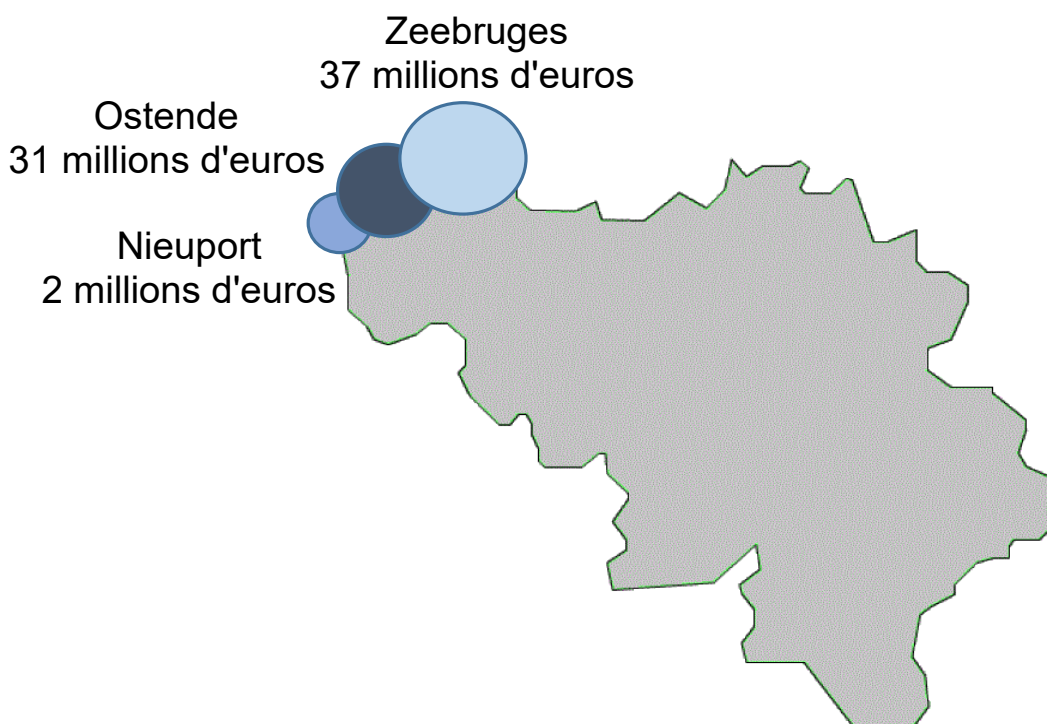
## PREMIÈRES VENTES

2025. Source: EUMOFA.

Les premières ventes désignent le poisson vendu ou enregistré dans une criée, auprès d'acheteurs enregistrés ou d'organisations de producteurs (PO). Les premières ventes peuvent différer des débarquements dans le sens où elles ne couvrent pas le poisson débarqué par des navires appartenant à des entreprises de transformation ou vendu directement aux transformateurs.

La Belgique compte trois criées, situées en mer du Nord: Ostende, Zeebruges et Nieuport.

En 2025, le total des premières ventes s'est élevé à 9.515 tonnes et à 62 millions d'euros.



Crées	Volume (tonnes)	Valeur (millions d'euros)	Premières 3 principales espèces commerciales (en valeur)
Zeebruges	5.862	37	Sole commune, seiche, baudroie (=Lotte)
Ostende	4.987	31	Sole commune, seiche, calmar
Nieuport	256	2	Sole commune, crevette <i>Crangon</i> spp., bar commun



Dernière mise à jour: 18-02-2026

## COMMERCE DE GROS

Source: Vlaamse Visveiling

Le commerce de gros est un stade intermédiaire dans le circuit de distribution. Il consiste à réaliser des achats en vrac pour les vendre aux revendeurs (par ex. les distributeurs) plutôt qu'aux consommateurs. Aucun marché de gros n'existe en Belgique. Les trois criées belges (Ostende, Zeebruges et Nieuport) jouent un rôle important dans la chaîne d'approvisionnement des produits de la pêche et de l'aquaculture. La Belgique compte deux sociétés de gestion des criées:

- Vlaamse Visveiling (la plus importante): société de gestion des criées d'Ostende et de Zeebruges. Elle réunit 170 acheteurs: grossistes, supermarchés, marchés et magasins spécialisés.
- Nieuwpoortse Visveiling: société de gestion de la criée de Nieuport.

## TRANSFORMATION

Selon les données d'Eurostat-SBS, 1.475 personnes étaient employées dans le secteur belge de la transformation des produits de la pêche en 2023. Ce dernier a enregistré une plus-value de 137 millions d'euros, correspondant à 1,2% de la plus-value de la fabrication totale des produits alimentaires.

En 2024, les principaux produits vendus ont été les suivants: «filets de poissons frais ou réfrigérés et viandes de poisson (y compris les ailerons de requins), y compris hachées» et «saumon du Pacifique, saumon atlantique et saumon du Danube fumés (y compris les filets et à l'exclusion des têtes, queues, et vessies natatoires)» (source: Eurostat-PRODCOM).

**61 entreprises**

**Chiffre d'affaires net: 837,5 millions d'euros**

(2024. Source: Eurostat - SBS)

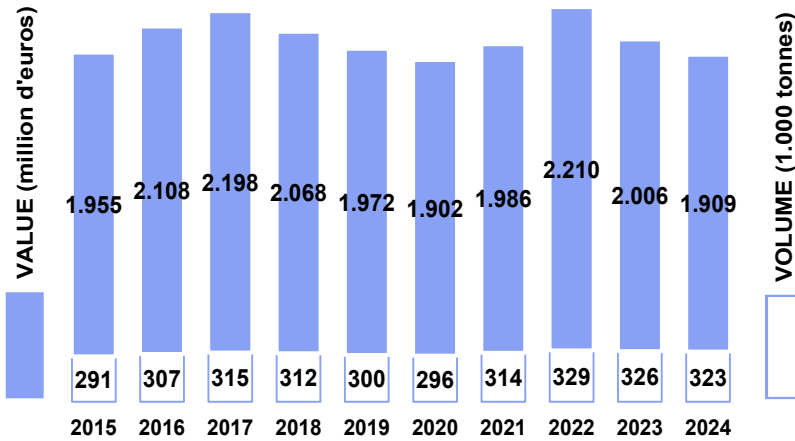


Dernière mise à jour: 18-02-2026

## IMPORTATIONS – EXPORTATIONS

Source: EUMOFA, sur la base de données d'Eurostat-COMEXT. Les valeurs des graphiques sont exprimées en utilisant le déflateur du PIB (base=2020).

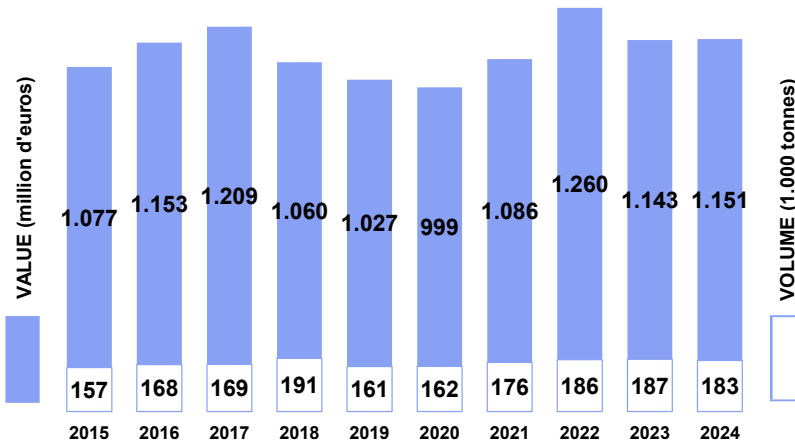
### IMPORTATIONS



Principales espèces commerciales importées et pourcentage du total des importations 2024, en millions d'euros (valeur nominale).

Espèce	Value (millions d'euros)	Pourcentage
SAUMON	478	21%
CREVETTES (SURTOUT TROPICALES)	459	21%
CABILLAUD	128	6%
MOULE MYTILUS SPP.	84	4%
THON LISTAO	77	3%
AUTRES	1008	45%

### EXPORTATIONS



Principales espèces commerciales exportées et pourcentage du total des exportations 2024, en millions d'euros (valeur nominale).

Espèce	Value (millions d'euros)	Pourcentage
CREVETTES (SURTOUT TROPICALES)	393	29%
SAUMON	214	16%
HUILE DE POISSON	85	6%
CABILLAUD	49	4%
HOMARD	32	2%
AUTRES	572	43%

Principaux pays d'ORIGINE (en valeur, 2024)

Pays-Bas 30%

France 8%

Inde 7%

Viêt Nam 5%

Principaux pays de DESTINATION (en valeur, 2024)

Pays-Bas 35%

France 27%

Allemagne 7%

Royaume-Uni 5%

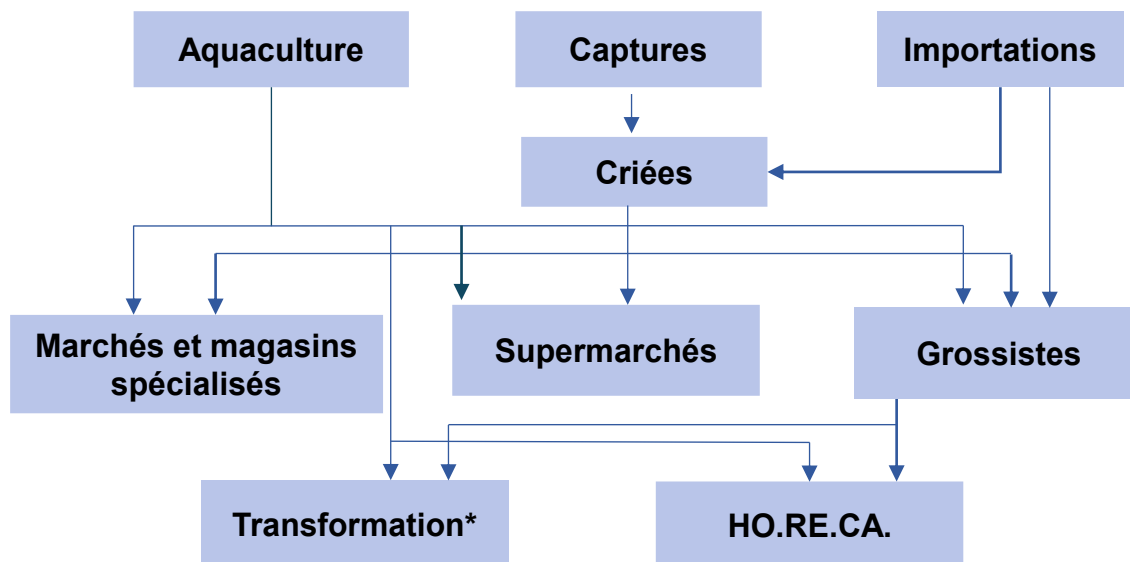




Dernière mise à jour: 18-02-2026

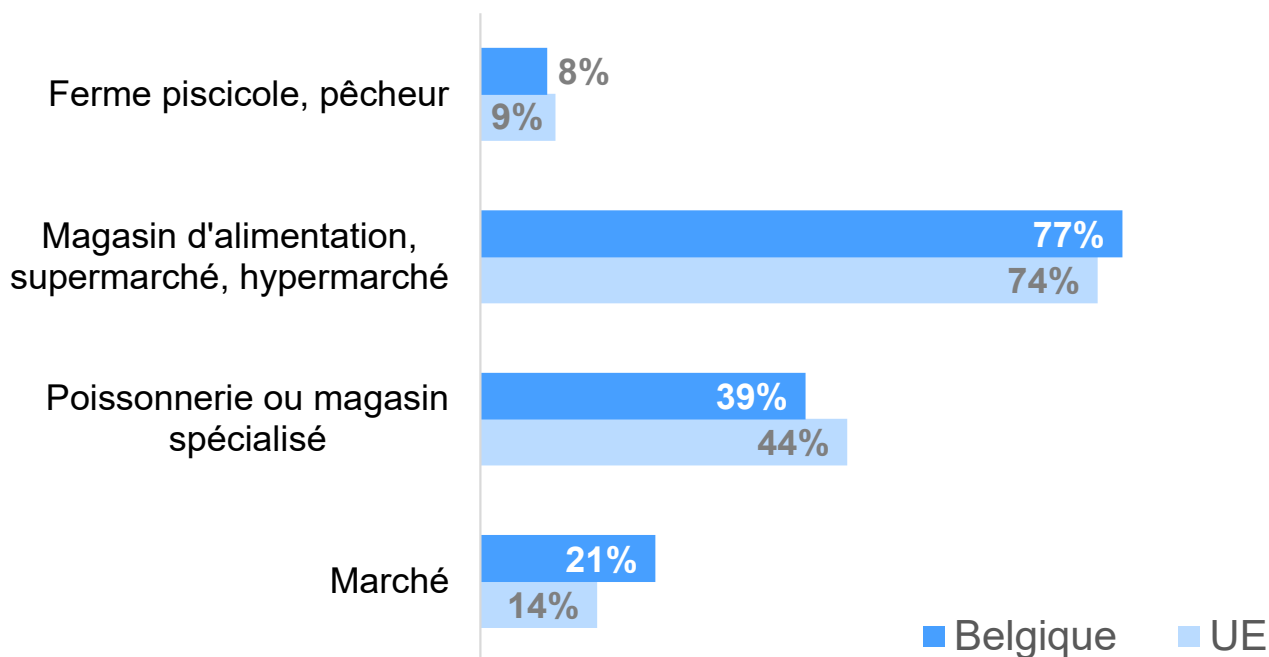
## DISTRIBUTION

**Chaîne d'approvisionnement des produits de la pêche et de l'aquaculture en Belgique** (sur la base du programme opérationnel du Fonds européen pour les affaires maritimes et la pêche [FEAMP] pour la Belgique):



\* La transformation dépend fortement des importations. La majorité des produits transformés sont exportés.

**Préférences des consommateurs à l'égard des canaux d'achat** (source: Eurobaromètre, 2024):





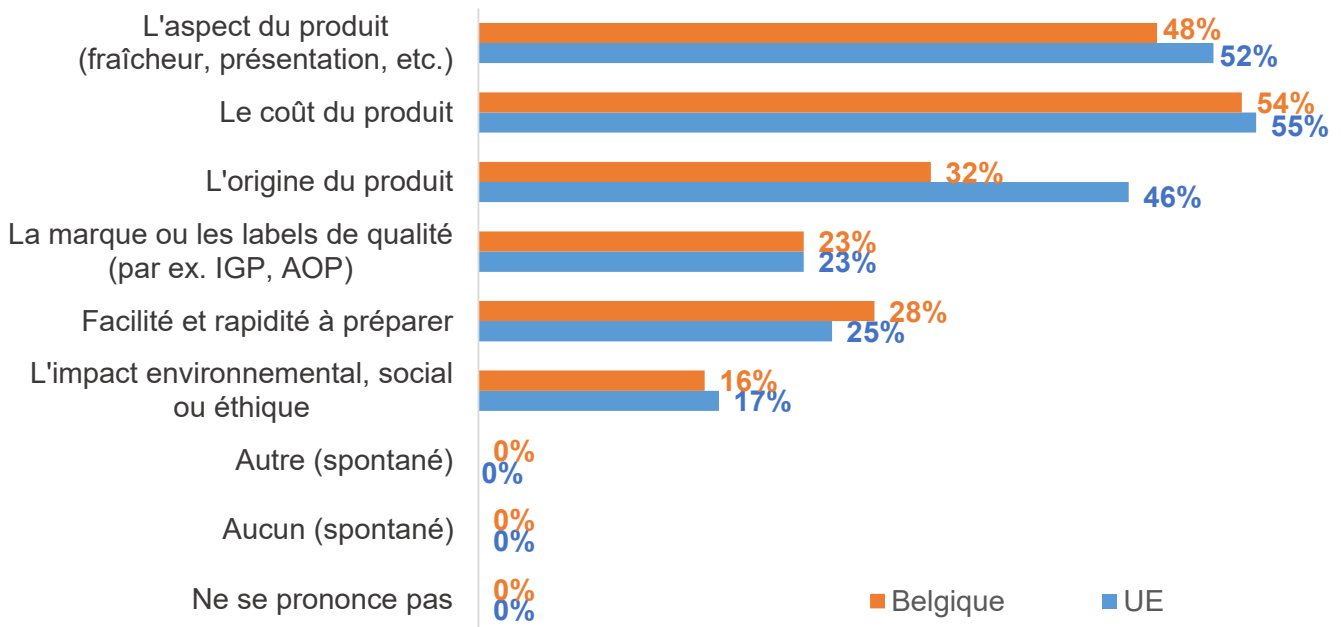
Dernière mise à jour: 18-02-2026

## CONSOMMATION

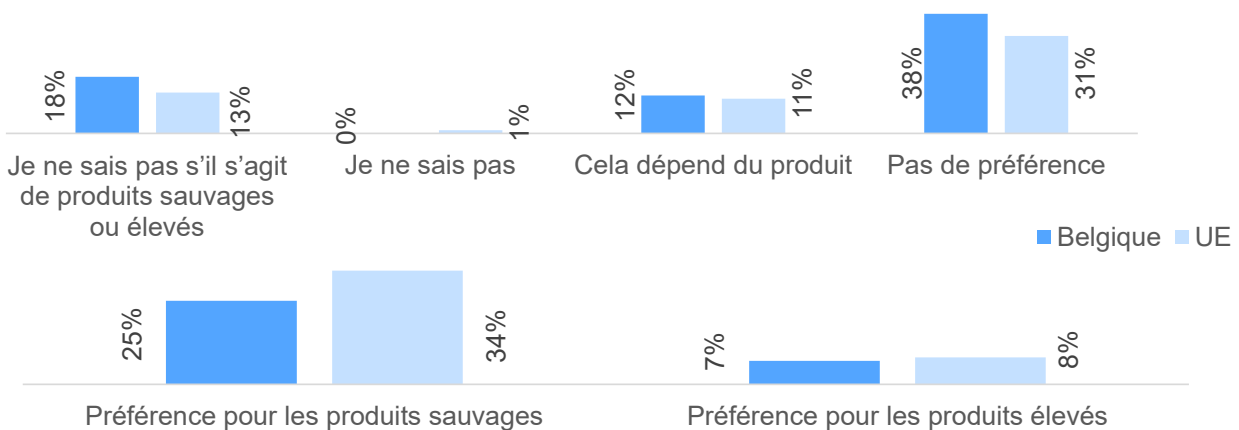
En 2023, la consommation apparente était estimée à 21,77 kg par habitant, soit une diminution de 1% par rapport à 2022. Le saumon, le cabillaud, les moules et le listao ont été les espèces les plus consommées (source: EUMOFA).

**21,77 kg**  
par habitant en  
équivalent poids vif  
(2023. Source: EUMOFA)

Critères d'achat (source: Eurobaromètre, 2024).



Préférences à l'égard des produits sauvages ou élevés (source: Eurobaromètre, 2024).





Dernière mise à jour: 18-02-2026

## LE PAYS ANALYSÉ PAR L'EUMOPA



### DÉBARQUEMENTS

Les données relatives aux volumes et aux valeurs sont fournies par Eurostat – Pêche.

Elles sont disponibles sur une base annuelle et accessibles via des tableaux de bord, ainsi que par le biais de la fonction de téléchargement en bloc.

### PREMIÈRES VENTES

Les données relatives aux volumes et aux valeurs sont fournies par le service de l'agriculture et de la pêche du gouvernement de Flandre, sur une base hebdomadaire et mensuelle.

Les données hebdomadaires font l'objet d'un suivi pour une sélection de 52 espèces commerciales principales et de trois criées. Les données mensuelles portent sur toutes les espèces vendues dans les trois criées.

Les données hebdomadaires et mensuelles sont accessibles via des tableaux de bord, ainsi que par le biais de la fonction de téléchargement en bloc. Les données désagrégées sont également disponibles via des tableaux de bord et par le biais de la fonction de téléchargement en bloc.

### IMPORTATIONS - EXPORTATIONS

Les données relatives aux volumes et aux valeurs sont fournies par Eurostat – COMEXT. Les données portent sur les flux commerciaux de l'ensemble des produits de la pêche et de l'aquaculture, tels que répertoriés par les autorités douanières nationales.

Elles sont disponibles sur une base mensuelle et annuelle et accessibles via des tableaux de bord, ainsi que par le biais de la fonction de téléchargement en bloc.

### AQUACULTURE

Les données relatives aux volumes et aux valeurs sont fournies par Eurostat – Pêche et intégrées à celles de la FAO.

Elles sont disponibles sur une base annuelle et accessibles via des tableaux de bord, ainsi que par le biais de la fonction de téléchargement en bloc.

### COMMERCE DE GROS

Aucune donnée disponible.

### TRANSFORMATION

Les données sont fournies par Eurostat – PRODCOM. Elles portent sur des quantités et des prix, départ exploitation, de produits de la pêche et de l'aquaculture, vendus dans le pays après la transformation de la matière première en produit fini.

Elles sont disponibles sur une base annuelle et accessibles via des tableaux de bord, ainsi que par le biais de la fonction de téléchargement en bloc.



Dernière mise à jour: 18-02-2026

## CONSOMMATION

Les prix au détail des magasins en ligne, collectées par *price-scraping*, sont disponibles.